



# Ridluskriði: Ein hóttan móti feroyska seyðinum

Oddjó Stovugarð  
Heilsufrøðiliga starvsstovan

# Ridluskríði: Ein hóttan móti føroyska seyðinum



- ▶ Um sjúkuna
- ▶ Útbreiðsla í Føroyum
- ▶ Ílegukanningar
- ▶ Fyribyrging og niðurberjing
- ▶ Niðurstøða

# Ridluskiði



- ▶ Ridluskiði – scrapie: ein prion sjúka
  - Skeivt foldað protein, ið tað blíva fleiri av við tíðini (ketureaktión)
- ▶ Prionir eru sera stáilar
  - Niðurbrótast ikki av kroppinum
  - Eingin reaktión frá immunverjuni
- ▶ Er smittan komin í eina gongu, vil seyðafellið vaksa við árunum og yngri og yngri seyður gerst sjúkur.

# Ridluskríði



- ▶ Ridluskríði er sera torfórur at basa:
  - allir smittuvegir eru ikki heilt greiðir enn
    - Flot og vevnaður frá eftirburði
    - land, skarn, spýtt, sáð, mjólk, vatn, fóður, tøj
    - sláturburturkast
  - djór kunnu bera smittuna uttan at hava sjúkutekin
  - sjúkan kann ikki staðfestast á livandi seyði
  - smittuevnið tolir væl hita og sóttreinsandi evni
  - sjúkan kann ikki lekjast og er altíð deyðilig
- ▶ Prionir rúgvast upp í miðnervalagnum og viðføra kyknudeyða

# Ridluskríði



## ▶ Sjúkutekin

- Ígerðartíðin sera long (7 mánaðir til 10–12 ár)
- Sæst oftast hjá seyði, sum er 2–5 ára gamal
- Hevur øðiligan skriða
- Missur hold
- Broytir atburð
- Tolir illa óljóð og rørslur
- Ristist
- Seyðurin verður ridlutur
- Fær illa gingið og dettur

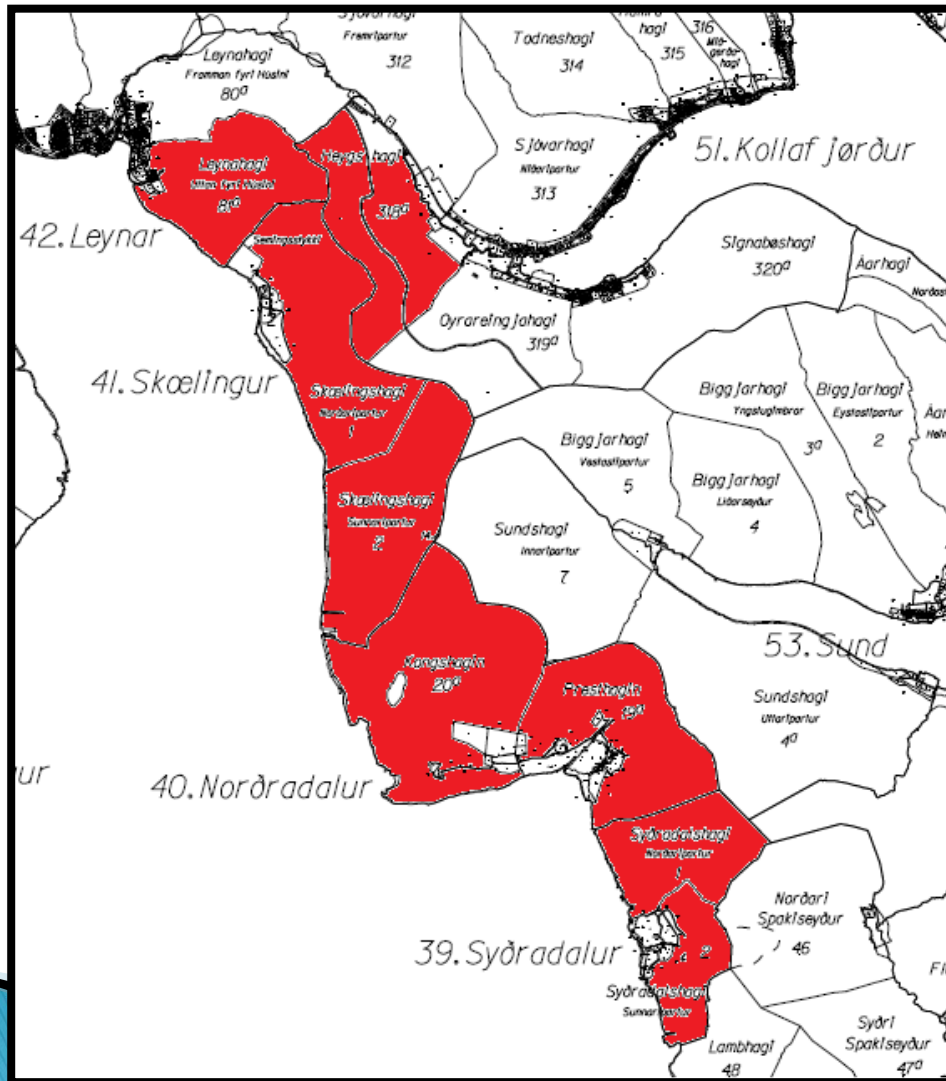
# Ridluskríði í Føroyum



## Einans passiv yvirvøka

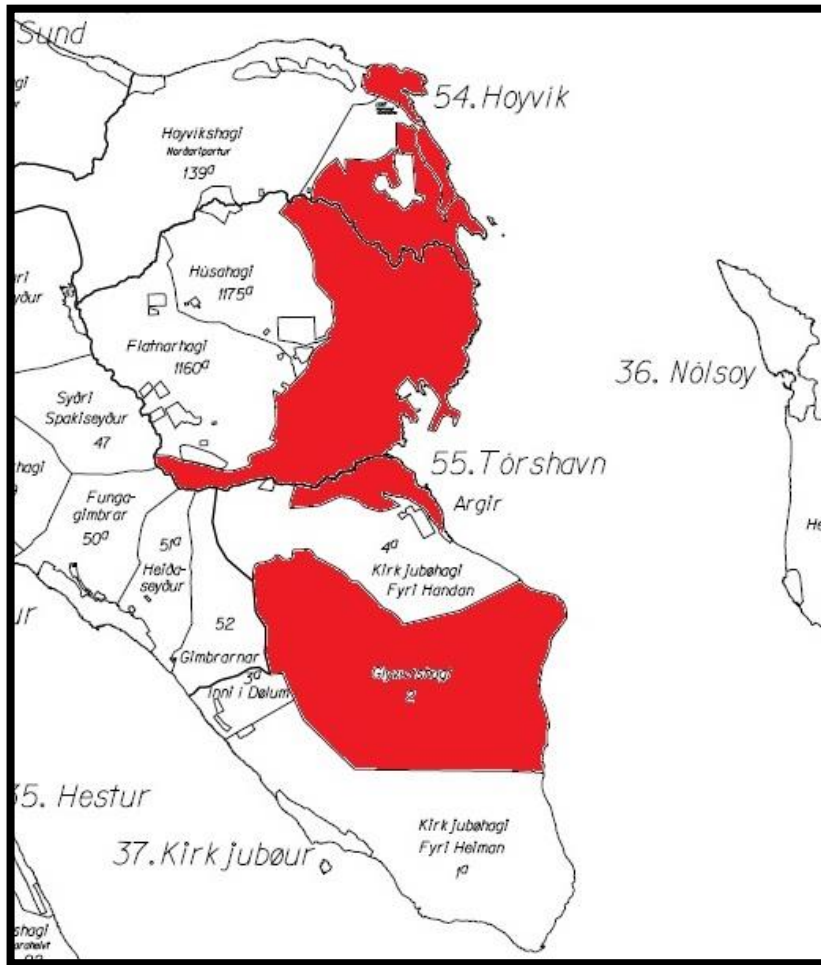
- Sjúkan kann vera meira útbreidd enn vit vita

# Ridluskriðaðækið, Skælingsækið



- ▶ **Positivir hagar**
  - Skælingshagi, Norðaripartur
  - Skælingshagi, Sunnaripartur
  - Leynahagi, Uttan fyrri Húsini
  - Heygshagi
  - Presthagin, Heimi í Haga
  - Kongshagi, Úti í Haga
  - Syðradalshagi, Norðaripartur
  - Syðradalshagi, Sunnaripartur

# Ridluskiðaðakið, suðurstreymoy



- ▶ **Positiv økir**
  - Glyvurshagi
  - Tórshavn
  - Høvdík
  - Argir
  - Norðastahorn

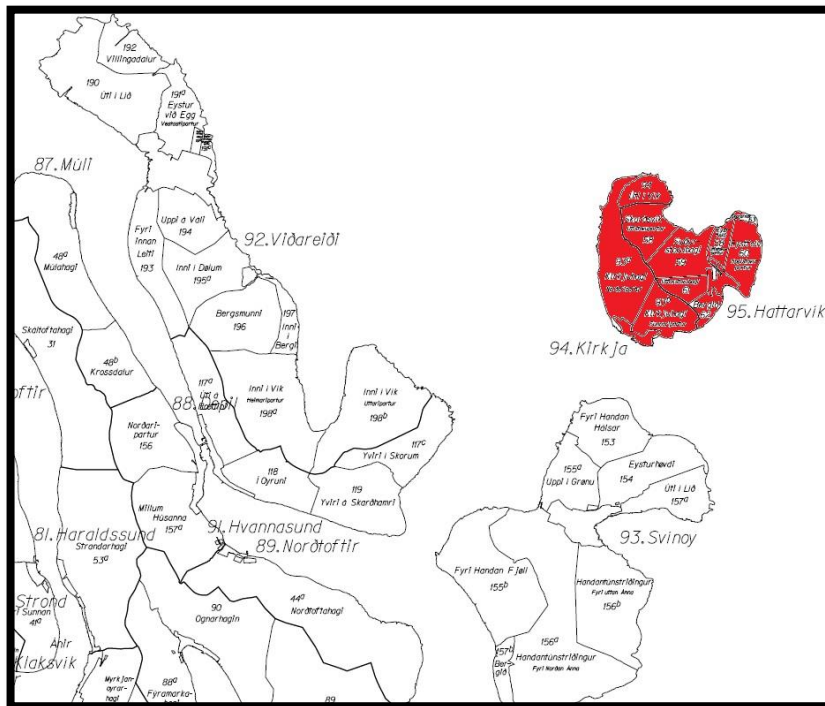




# Ridluskriðaðækið, Fugloy



- ▶ Positiv økir
  - Fugloy



# Basan av sjúkuni



- ▶ Roynt hevur verið at bast sjúkuni við at taka allan seyðin av, har sjúkan er staðfest, og ikki seta seyð við aftur í økinum í nøkur ár, men tað hevur víst seg, at sjúkan er komin aftur.
- ▶ Nýggj gransking vísir, at seyður hevur eina ílegu, sum avgerð, hvussu mótstöðuførur hann er fyri ridluskriða.

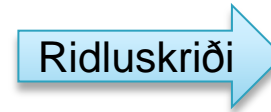
# Hvør seyður fær ridluskriða?



Mótstöðuförur genbólkur



Viðkvæmur genbólkur



# Gransking aðrastaðni



## ▶ Codon 136:

- VV = 0
- AV = 1
- AA = 3

## ▶ Codon 154:

- RR = RH =  
HH = 0

## ▶ Codon 171:

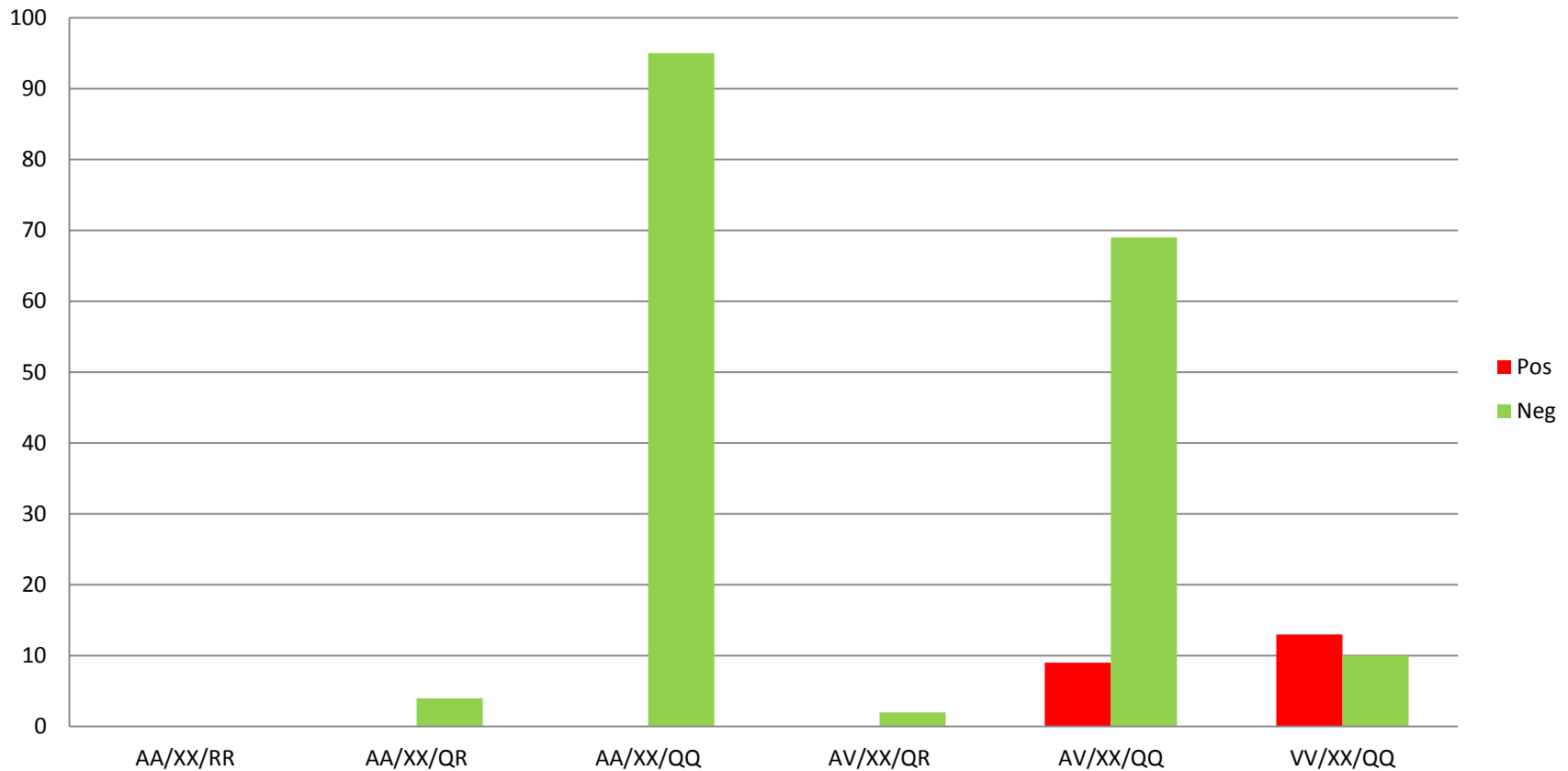
- QQ = 0
- RQ = 6
- RR = 10

Codon 136	Codon 154	Codon 171	Scrapie resistance index for U.S. Sheep (0 no resistance - 13 high)
VV	RR	QQ	0
VV	RH	QQ	0
VV	HH	QQ	0
AV	RR	QQ	1
AV	RH	QQ	1
AV	HH	QQ	1
AA	RR	QQ	3
AA	RH	QQ	3
AA	HH	QQ	3
VV	RR	QR	6
VV	RH	QR	6
VV	HH	QR	6
AV	RR	QR	7
AV	RH	QR	7
AV	HH	QR	7
AA	RR	QR	9
AA	RH	QR	9
AA	HH	QR	9
VV	RR	RR	10
VV	RH	RR	10
VV	HH	RR	10
AV	RR	RR	11
AV	RH	RR	11
AV	HH	RR	11
AA	RR	RR	13
AA	RH	RR	13
AA	HH	RR	13

# Hvør seyður fær ridluskriða?



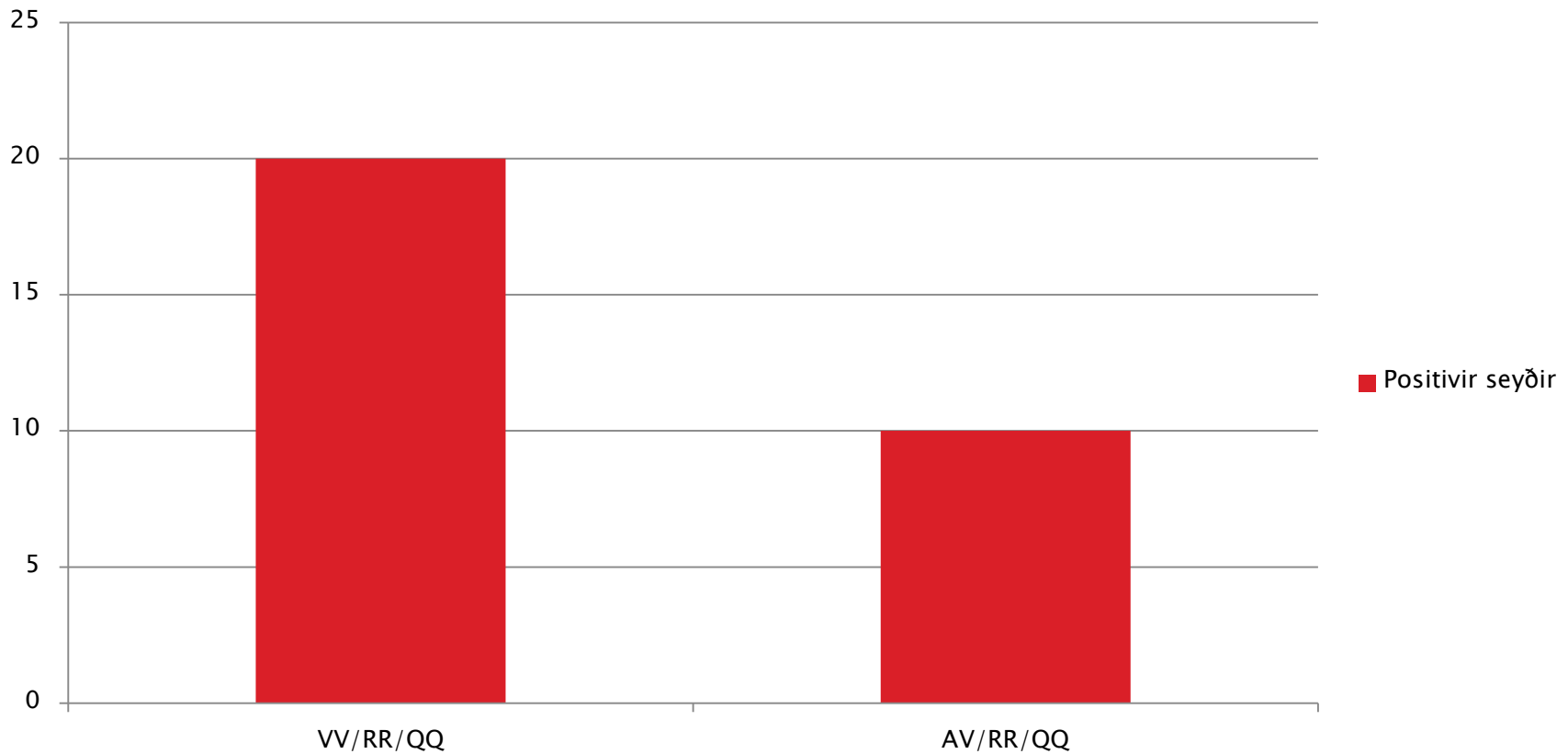
## Ílegubólkar og ridluskriði - 2013



# Hvør seyður fær ridluskriða?



## Positivir seyðir (2013–2015)



# Ílegubólkar og mótstöðuføri



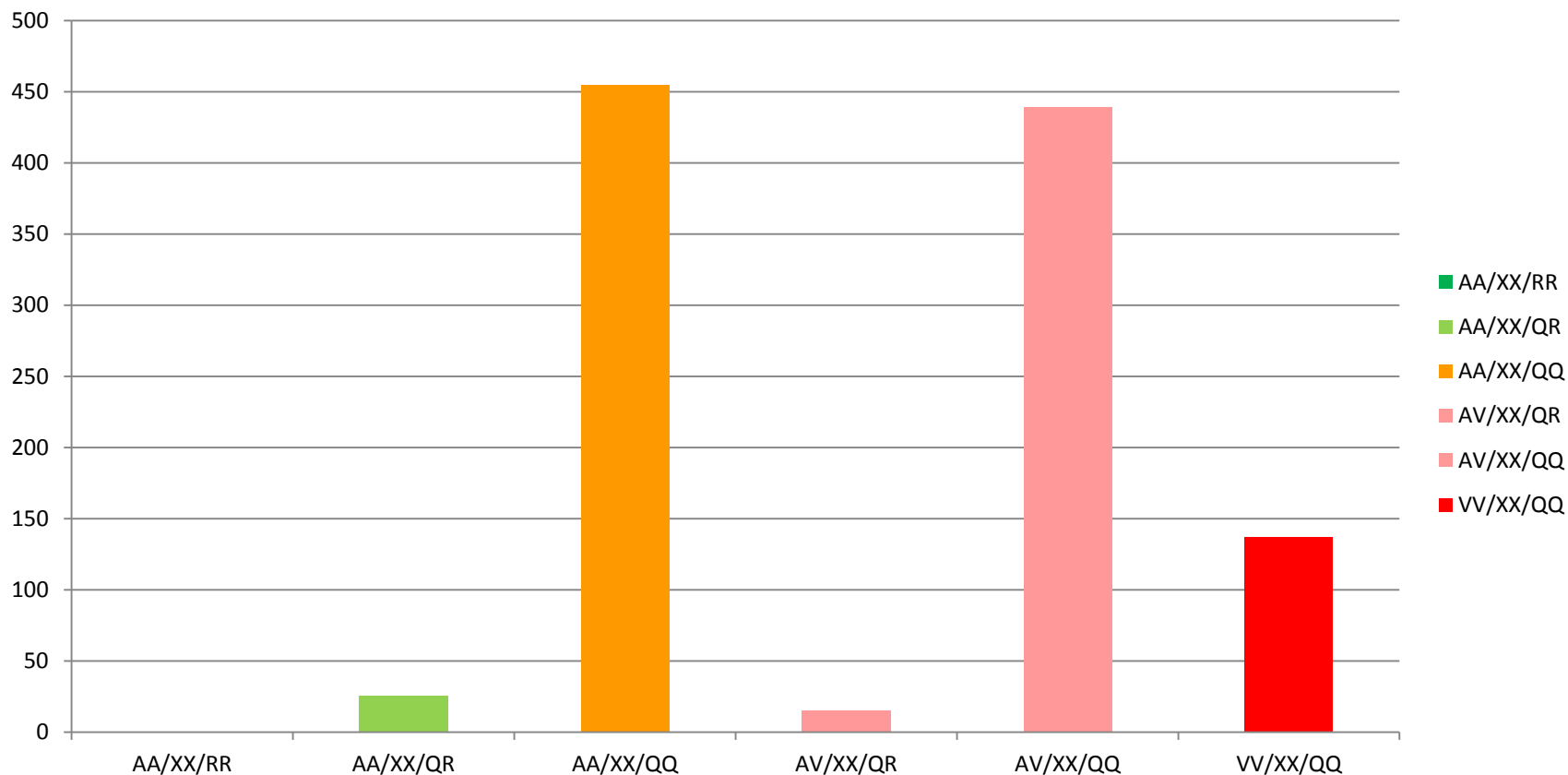
Codon 136	Codon 154	Codon 171	Mótstöðuføri
AA	RR	RR	Seyður við hægst mótstöðuføri fyri ridluskriða. Sera væl egnaður til aling (at seta við).
AA	RH	RR	
AA	HH	RR	
AA	RR	QR	Seyður við høgum mótstöðuføri fyri ridluskriða. Væl egnaður til aling.
AA	RH	QR	
AA	HH	QR	
AA	RR	QQ	Seyður, ið hevur mótstöðuføri fyri ridluskriða. Kann nýtast til aling.
AA	RH	QQ	
AA	HH	QQ	
AV	RR	RR	Seyður, ið er minni mótstöðuførur fyri ridluskriða. Skal helst ikki nýtast til aling.
AV	RH	RR	
AV	HH	RR	
AV	RR	QR	
AV	RH	QR	
AV	HH	QR	
AV	RR	QQ	
AV	RH	QQ	
AV	HH	QQ	
VV	RR	QQ	Seyður, ið ikki er mótstöðuførur fyri ridluskriða. Skal ikki nýtast til aling.
VV	RH	QQ	
VV	HH	QQ	



# Ílegubólkar í Føroyum 2013



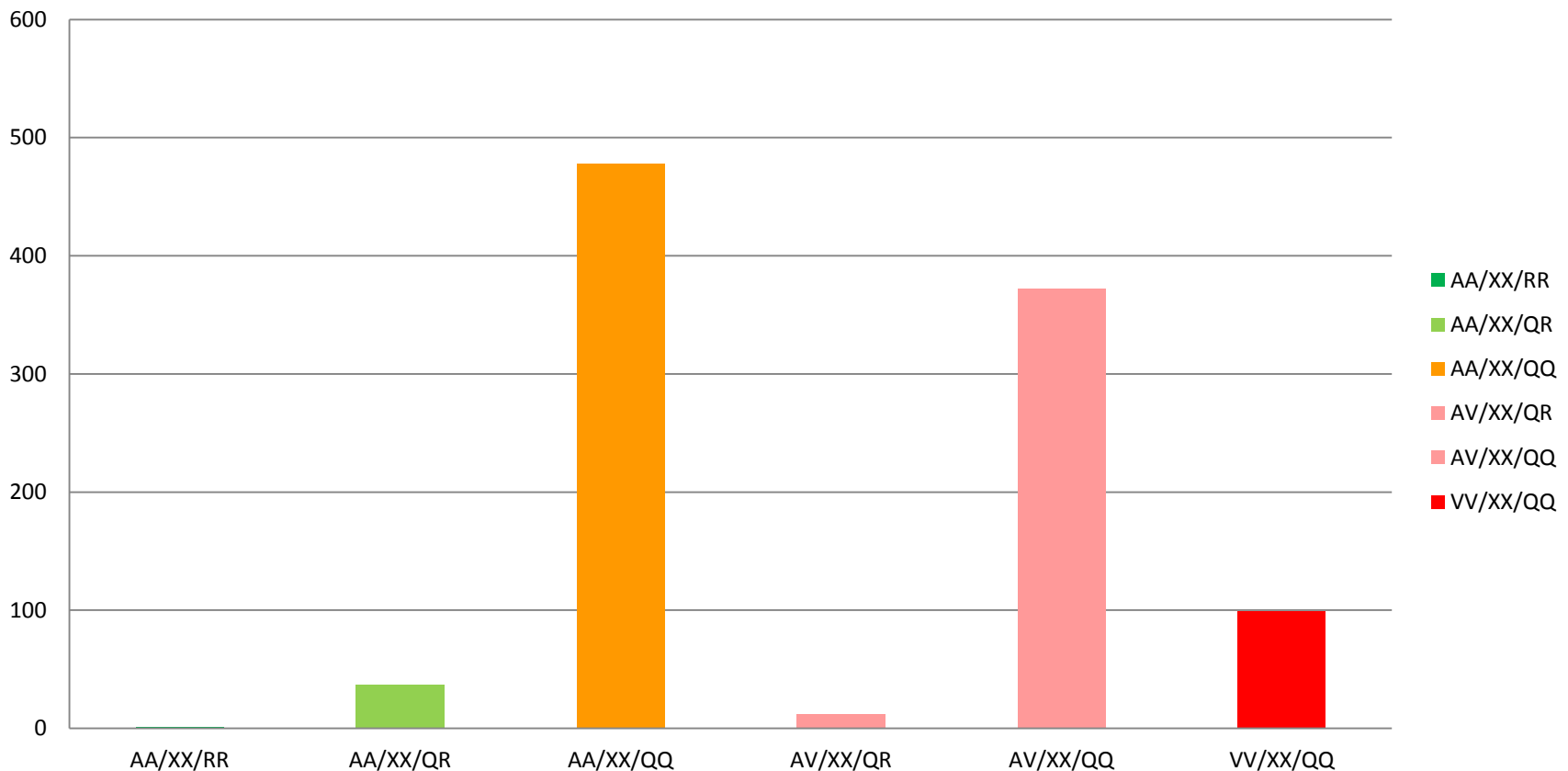
2013



# Ílegubólkar í Føroyum 2014



## Genbólkar í Føroyum - codon 136/154/171



# Aling – Um allir brundar eru “AA”



♂	A	A
♀		
V	AV	AV
V	AV	AV
A	AA	AA
V	AV	AV
A	AA	AA
A	AA	AA

- ▶ Ær eru “VV”
  - 100% av lombunum verða “AV”
- ▶ Ær eru “AV”
  - 50% av lombunum verða “AV”
  - 50% av lombunum verða “AA”
- ▶ Ær eru “AA”
  - 100% av lombunum verða “AA”



Eingi lomb “VV”!

# Fyribyrging og niðurberjing



- ▶ Allir möguligir brundar verða merktir og ílegukannaðir. Evt. eisini ær
- ▶ Bert seyður við besta mótstöðuføri verður settur við
- ▶ Við at brúka góðar brundar, við røttum arvaeginleikum, økist mótstöðuførið fyri ridluskriða fyri hvørt ættarlið

# Fyribyrging og niðurberjing



- ▶ Tað ber til at fáa seyðin ílegukannaðan á Heilsufrøðiligu Starvsstovuni
  - Sýnistøkuútgerð fæst frá HFS
  - Eigarin kann sjálvur taka sýnini
  - Kostnaður: 375.– fyri hvørt sýni, umframt eitt avgreiðslugjald á 160.– fyri hvørja sending
- ▶ Umframt aliarbeiði, verður mælt til at syrgja fyri, at eftirburðir og sláturburturkast verður burturbeint, so seyður ikki sleppur at tí.
- ▶ Ílegu-kanningin av seyði staðfestur ikki, um seyður hevur ridluskriða ella ikki.

# Fráboðan



- ▶ *Løgtingslóg nr. 16 frá 23. febrúar 2001 um djórasjúkur, sum broytt við lögtingslóg nr. 18 frá 8. maí 2008, § 5.*
  - djóraeigari hefur skyldu at boðsenda djóralækna, um illgruni er til ridluskriða hjá seyði.

# Niðurstøða



- ▶ Ridluskriði er í fleiri støðum í Føroyum
- ▶ Tað er møguligt, at ala sjúkuna burtur
- ▶ Krevur miðvíst aliarbeiði

# Spurningar?

