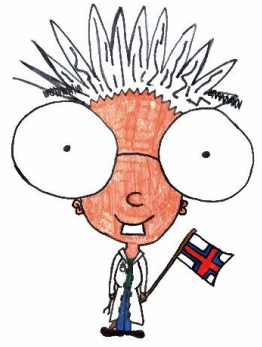


ÁRSINS VITANARFRÓÐU

KAPPING 2019/20



HVUSSU KUNNU NÆMINGAR GERA
SKÚLAN GRØNARI?



Granskarar: 4. flokkur í Vestmanna skúla

INNGANGUR

Vestmanna skúli hevur í mong ár verið kallaður grønur skúli. Tí hildu vit tað verða áhugavert at fara at kanna, um skúlin framvegis er grønur, og um vit næmingar kunnu gera nakað til tess at gera hann grønnari.

Vit hava havt samrøður við ymsar persónar, ið vara av skúlanum, vit hava kannað rusk í skúlanum og uttan fyri skúlan, vit hava planta fræ og gróðursett trø, og vit hava hugt eftir, hvussu vit kunnu gerast ein grønnari flokkur.

Síðan hava vit gjørt eina ruddingarskipan fyri skúlan, eina nýggja røklaskipan fyri flokkin, og vit hava gjørt plakatir at heingja runt í skúlanum.

Lærari: Rannvá M. Matras-Olsen

rannva.matras-olsen@skulin.fo

Luttakarar:

Bogdan Kincses, Dánial Ey. í Skálum, Dion Simonsen, Djóni á Válinum, Eir Elinardóttir, Fríðrun E. Heinesen, Isabella Isaksen, Jósef Egholm, Kornelia Negru, Lý D. Magnussen, Magnus Allanson, Maika T. Kristiansdóttir, Marni Blástein, Sámuel Egholm.

Vit loyva, at frágreiðingin verður lögð á gransking.fo, og at tilfar úr henni kann verða nýtt til marknaðarføring

INNIHALD

1. Hetta undrast vit á
2. Hví er tað so?
3. Legg eina ætlan
4. Savna upplýsingar
 - Samrøða við Finnboga Joensen
 - Samrøða við vaskikonurnar
 - Samrøða við skúlastjóran
 - Samrøða við borgarstjóran
 - Skilja rusk
 - Rudda skúlans øki
 - Flokkarnir rudda
 - Grønur flokkur
 - Blómur í flokkinum
 - Gróðurseta trø í viðarlundini
 - Planta fræ
 - Basilikum at taka heim við
 - Røklaskipan
5. Hetta eru vit komin fram til
6. Sig øðrum frá

Fylgiskjøl

1. Spurnablað til Finnboga Joensen
2. Spurnablað til skúlastjóran
3. Spurnablað til kommununa
4. Yvirlit yvir, hvussu flokkarnir skilja rusk
5. Yvirlit yvir, hvussu nógv rusk er uttan fyri skúlan
6. Plakatir at heingja ymsastaðni í skúlanum

1. HETTA UNDRAST VIT Á

Vit kundu hugsað okkum at kannað: Hvussu kunnu næmingar gera skúlan grønnari?

- Hvat er ein grønnur skúli?
- Hví kallast tað grønnur skúli?
- Hvat skal gerast við ruskið?
- Hví skal ruskið skiljast sundur?
- Verður alt rusk tveitt í rættar ruskspannir her í skúlanum?
- Verður nógv plantað inni og úti?
- Skal mann rudda ofta?
- Hvat kunnu næmingar gera?

2. HVÍ ER TAÐ SO?

Áðrenn vit fóru í holt við evnið, væntaðu vit, at:

- Ein grønnur skúli hevur fleiri plantur, og hann er við til at halda náttúruna reina.
- Tað kallast grønnur skúli, tí skúlin er litaður grønnur, og tí hann leggur dent á at halda náttúruna reina.
- Í grønum skúla skal ruskið skiljast og tveitast burtur.
- Í okkara skúla verður alt ikki tveitt í ruskspannir.
- Í grønum skúla hevur mann plantur um allan skúlan – inni og úti.
- Í grønum skúla ruddar mann nógv.
- Í grønum skúla kunnu næmingar rudda rundan um skúlan og skilja rusk.

3. LEGG EINA ÆTLAN

Fyrst mugu vit tosa við Finnboga Joensen um, hvat tað inniber at vera grønnur skúli. Síðan mugu vit tosa við vaskikonurnar í skúlanum, skúlaleiðsluna og kommununa um, hvat skúlin ger fyri at vera grønnur, og hvørjar framtíðarætlanir tey hava.

Vit fara at kanna, hvussu raskir næmingar í 1.-7. flokki eru at skilja rusk, vit fara at kanna, hvussu røsk vit eru at halda økið runt skúlan reint og ruddiligt, og vit fara at kanna, hvat kann vaksa í og runt skúlan.

Síðan fara vit at hyggja eftir, hvat vit sjálf kunnu gera. Kunnu vit t.d. verða betri til at skilja rusk? Kunnu vit hjálpa til við at rudda skúlans øki? Kunnu vit gróðurseta trø í viðarlundini og seta fræ niður uttan fyri skúlan?

4. SAVNA UPPLÝSINGAR

SAMRØÐA VIÐ FINNBOGA JOENSEN



Tað var Finnbogi Joensen, sum fann uppá, at Vestmanna skúli skuldi verða grønur skúli. Vit vóru í viðarlundini og tosaðu við Finnboga tíðliga ein mikumorgun í mai. Finnbogi fortaldi okkum, at skúlin byrjaði arbeiðið at blíva grønur skúli í 1990'unum og bleiv ársins grøni stovnur í 2010.

Tað fyrsta, sum bleiv gjørt, var at gróðurseta trø til eina nýggja viðarlund. Tey byrjaðu við 3000 fermetrum, og nú eru 20.000 fermetrar komnir afturat. Ein nevnd arbeiðir sjálvboðin og ókeypis fyri viðarlundina við at skipa arbeiðið, gera gøtur o.s.fr., og tað eru næmingar í Vestmanna skúla, sum hava gróðursett trøini í viðarlundini.

Síðani var farið undir at gera skúlan grønnari. Ein grønur skúli hevur einki við litin á skúlanum at gera; tað er einki krav um, at skúlin skal vera málaður grønur. Men grøni liturin umboðar tað grøna og reina í náttúruni.

Í einum grønum skúla gongur mann upp í náttúruna og umhvørvið. Skúlin lærir næmingarnar at halda náttúruna reina og burðardyggja. Millum annað við at skilja rusk í matleivdir, pappír og

burturkast, so vit brenna so lítið sum möguligt. Vit skulu gagnnýta so nógv sum gjørligt. Matleivdir eiga vit ikki at brenna; tað er lívrunnið tilfar, og tað eigur alt at gerast um til mold. Um mann blandar matleivdir og tær spónirnar, sum vit fáa frá viðarlundini, so fáa vit allarbestu mold. So fer alt aftur í jørðina, heldur enn at mann brennur tað. Næmingarnir skulu eisini læra at spara orku við at brúka minst møguliga olju og streym.

SAMRØÐA VIÐ VASKIKONURNAR

Vaskikonurnar í skúlanum greiddu okkum frá, at hóast næmingarnir skilja ruskið í skúlanum sundur í matleivdir, pappír og burturkast, so hevur skúlin ongan kompostkassa longur, sum ger matleivdirnar til mold. Tí hava tær fingið boð um at tveita matleivdirnar í vanligum burturkast. Hetta undraði og ørkymlaði okkum sera nógv.

SAMRØÐA VIÐ SKÚLASTJÓRAN

Skúlastjórinn, Marin S. Bláberg segði, at Vestmanna skúli í lýtuni ikki er ordiliga grønur. Hon segði, at vit eru á veg, men enn manglar eitt lítið sindur. Hon greiddi frá, at tá ið ein eldsál fer avstað, so er skjótt, at vit venda aftur til tað gamla. Men vit fara í gongd aftur við at gerast grønar – og at gera tað ordiligt.

Marin hevði fleiri hugskot til, hvussu vit kunnu gerast ein grønar skúli. Vit kunnu hála gardinurnar fyrri, tá ið vit fara út. Vit kunnu skilja ruskið betur. Ikki ganga inni í skóm. Vaskikonurnar kunnu vaska við reinum vatni heldur enn sápu. Vit kunnu endurnýta pappír og brúka báðar síður. Hon heldur tað vera sera týðningarmikið at læra næmingarnar ikki at oyðsla, tí í dag er alt so bíligt, at vit ofta eru freistað til bara at tveita burtur og keypa nýtt. Bæði vaksin og børn kunnu hjálpa.

Marin segði eisini, at hon bleiv ordiliga glað, tá ið hon sá okkum rudda rundan um skúlan. Hon heldur tað vera skilagott at rudda saman við flokklæraranum, tí tað, sum mann lærir sum barn, hevur mann ofta við sær sum vaksin eisini.

Marin var samd við okkum í, at tað ikki er nøktandi, at vit ongan kompostkassa hava í lýtuni. Hon segði, at hon sjálf hevði varnast, at alt varð tveitt í somu bygju, og helt tað vera sera óheppið. Men tíðliga í komandi ári fer skúlin at tosa við kommununa um tey viðurskiftini, tí tað er misvísandi, at vit royna at skilja ruskið, men at tað so fer í somu bygju. Tó sigur hon, at tað kortini er skúlans uppgáva at læra næmingarnar at skilja matleivdirnar frá.

Marin heldur, at tað hevði verið gott at fingið kompost aftur, og at kanska øll bygdin kundi fingið gagn av tí. Men tá ið tað snýr seg um kommunal viðurskifti, so kann skúlastjórinn bert mæla til t.d. at skúlin fær ein nýggjan kompostkassa, men tað er kommunan, sum tekur avgerðirnar.

SAMRØÐA VIÐ BORGARSTJÓRAN



Vit vóru niðri á kommunuskrivstovuni, har ið borgarstjórin, Pauli Trond Petersen var so blíður at taka ímóti okkum. Hann greiddi frá, at Vestmanna skúli er partvíst ein grønur skúli. Hann hevði gott kunnað verið grønnari í løtuni, men kommunan arbeiðir við at gera skúlan grønnari – so nógv sum tað yvirhøvur ber til.

Nú vit høvdu funnið út av, at eingin kompostkassi er í skúlanum longur, høvdu vit nógvar spurningar tí viðvíkjandi.

Pauli greiddi frá, at teir kompostkassarnir, vit høvdu, vóru tiknir burtur, tí at tað var ein trupulleiki, at teir samlaðu øgiliga nógvar flugur, sum bæði vóru rundan um skúlan og fóru inn í skúlastovurnar, tí hann var ikki so modernaður, sum kompostkassarnir eru nú.

Tí blanda vaskikonurnar nú matleivdirnar upp í burturkastið, men pappír og papp skal vera koyrt saman í eina rusksþann fyri seg, og tað skal koyrast í hvítan posa.

Í løtuni fer alt ruskið frá rusksplássinum hjá okkum í sama stað hjá IRF; tað verður bert skilt sundur í pappír og burturkast, og tað heldur kommunan er alt ov lítið. IRF arbeiðir við at fáa tað í fleiri eindir í framtíðini, soleiðis at man kundi deilt ruskið enn meir sundur, so at mann fær gagnnýtt tað betur.

Borgarstjórin lovar, at eftir summarfrítíðina fáa vit kompostkassa upp at koyra aftur. Kommunan skal nú taka støðu til, um ein kompostkassi skal keypast til skúlan fyri seg, ella um tey gera eina betri skipan úti á rusksplássinum, ið øll bygðin kann nýta.

SKILJA RUSK

Vit hava kannað, hvussu væl næmingarnir í 1. -7. flokki duga at skilja rusk. Í eina tíð hava vit hugt í rusksþannirnar hjá 1.-7. flokki eftir matarsteðgin.

Vit síggja, at tað er skiftandi, hvussu raskir flokkarnir eru at skilja rusk. Og vit eru samd um, at ruskið skal skiljast betur, enn vit gera nú. Í okkara flokki fór eitt lítið sindur av mati í burturkast, men tað er blivið betri, síðan vit byrjaðu at kannu.



RUDDA SKÚLANS ØKI

Eisini hava vit kannað, hvussu nógv burturkast liggur uttanfyri á skúlans øki. Vit hava verið og ruddað, og har var nokk so nógv órudd. Tilsamans ruddaðu vit 1.110 gramm av ruski í trýggjar vikur; fyrstu ferð ruddaðu vit 876 g, aðru ferð ruddaðu vit 76 g, og triðju ferð ruddaðu vit 158 g.

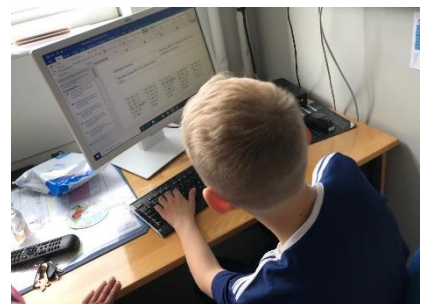
Vit ruddaðu økið niðan fyri skúlan, skúlagarðin, spæliplássið, vøllin, viðarlundina og rundan um høllina. Vit funnu serliga nógv rusk fyrstu ferðina. Seinnu ferðirnar var ikki eins nógv rusk - men har var framvegis nógv. Vit funnu bommpappír, slikipinnar, plastikk, pappír, lok og fløskur. Vit halda tí, at tað er neyðugt at rudda skúlans øki regluliga, so at tað ikki verður so skitið.



FLOKKARNIR RUDDA

Tá ið vit ruddaðu uttan fyri skúlan, sóu vit, at har var nógv rusk allastaðni. Tí hava vit gjørt eina ruddingarskipan, so 1.-7. flokkur skiftast um at rudda rundan um skúlan – eina viku í senn. So spurdu vit skúlastjóran, Marina, um vit kundu brúka ruddingarskipanina hjá okkum, og hon helt tað vera eitt fínt uppskot, og skúlin fer at brúka ruddingarskipanina næsta skúlaár.

Tankin er, at ruddingarskipanin byrjar síðst í august og endar síðstu vikuna í mai. Allir flokkar rudda fimm ferðir um árið.



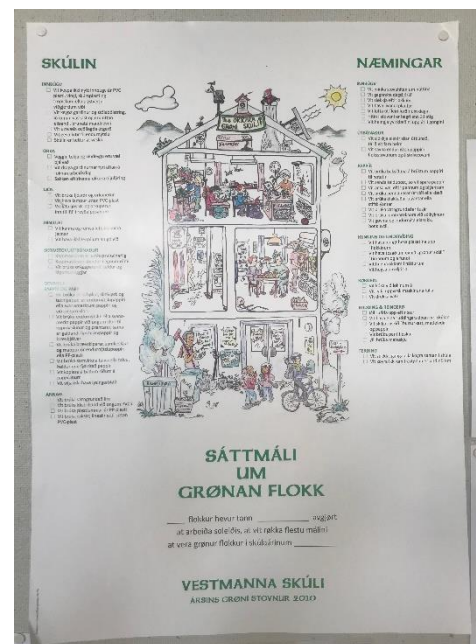
RUDDINGARSKIPAN									
35. vika	7. fl.	36. vika	6. fl.	37. vika	5. fl.	38. vika	4. fl.	39. vika	3. fl.
40. vika	2. fl.	41. vika	1. fl.	42. vika heystfrí		43. vika	7. fl.	44. vika	6. fl.
45. vika	5. fl.	46. vika	4. fl.	47. vika	3. fl.	48. vika	2. fl.	49. vika	1. fl.
50. – 1. vika jól		2. vika	7. fl.	3. vika	6. fl.	4. vika	5. fl.	5. vika	4. fl.
6. vika	3. fl.	7. vika	2. fl.	8. vika	1. fl.	9. vika	7. fl.	10. vika	6. fl.
11. vika	5. fl.	12. vika	4. fl.	13. vika	3. fl.	14. vika	2. fl.	15. vika	1. fl.
16. vika	7. fl.	17. vika	6. fl.	18. vika	5. fl.	19. vika	4. fl.	20. vika	3. fl.
21. vika	2. fl.	22. vika	1. fl.						

GRØNUR FLOKKUR

Í Vestmanna skúla hava vit eina plakat við hugskotum til, hvussu skúlin kann gerast grønur. Plakatin vísir bæði, hvat skúlin kann gera, og hvat næmingar kunnu gera. Vit hava nú hongt okkum plakatina upp í flokkinum og sett okkum nøkur mál, so vit kunnu vera ein grønur flokkur.

Nøkur dømi kundu verið, at næmingar kunnu hjálpa við at skilja rusk og rudda oftari. Teir kunnu eisini hava fleiri plantur heima og inni í flokshølinum. Teir kunnu slökkja eftir sær, tá ið teir fara út úr flokshølinum, og gagnnýta dagsljósið mest møguligt. Hitin í stovuni skal vera lægri enn 21 stig. Teir kunnu hugna sær meira í náttúruni, og lufta út fleiri ferðir um dagin. Tað er best, um øll brúka mateskju heldur enn silvurpappír og minnst til at skilja ruskið í burturkast, matleivdir og pappír. Tað ber til at brúka baksíðuna av brúktum pappíri til at skriva og tekna á, og tað er umráðandi, at vit ansa eftir pennum og blýantum. Tað er gott at minna onnur á at rudda upp eftir sær. Eisini er tað eitt gott hugskot, at næmingarnir súkkla ella ganga í skúla.

Á næstu síðu er eitt yvirlit yvir, hvat vit longu gera í okkara flokki, og hvat vit halda, at vit eiga at betra um:



Evni	Hetta gera vit longu	Hetta skulu vit betra um
Innbúgv	Gagnnýta dagsljósið Lufta út fleiri ferðir um dagin Heingja yvirklæðini upp úti í gongini	Slökkja eftir okkum Hava livandi plantur Hitin í stovuni skal vera lægri enn 21 stig
Útbúnaður	Savna endurnýtslupappír heldur enn at tveita tað í burturkast	Slökkja elektriskan útbúnað
Pappír	Brúka baksíðuna av brúktum pappíri til at skriva og tekna á	Ansa eftir pennum og blýantum
Kunning og undirvísing	Tosa um evnið “grønur skúli”	Heingja plakatina um grønan skúla upp í flokkinum Hugna okkum meir í náttúruni Hugsa um djórini
Rudding og reingerð	Øll rudda upp eftir sær Vit skilja ruskið í burturkast, matleivdir og pappír Øll brúka mateskju	Vit minna onnur á at rudda upp eftir sær Gera eina ruddingarskipan fyri skúlan Savna pantfløskur á skúlanum heldur enn at tveita tær í burturkast.
Ferðing	Vit súkkla, ganga ella koyra saman í busi í skúla	

BLÓMUR Í FLOKKNUM

Vit hava fingið okkum blómur í flokkin, tí blómur geva okkum góða innluft. Vit settu urtapottarnar í vakrar urtapottafjalalarar frá endurnýtsluni á Tinghúsinum. Vit skulu vatna blómunum hvønn dag, vit eru í skúla, og Rannvá, flokklærarin fer ofta í vikuskiftinum at geva vatn. Vit halda, at tað hevði verið gott, um allir flokkarnir høvdu blómur í flokkinum, men vit halda, at tað hevði verið betri, um vit høvdu blómur, sum ikki skulu hava vatn so ofta, tí tað kann vera strævið hjá lærarunum at vatna blómunum hvørt vikuskifti.



Tí hava vit spurt Skógrøktina hjá Umhvørvisstovuni hvørjar plantur eru hósandi at hava í flokshølinum. Tey siga okkum, at millum annað Aloe vera, Paraplyplanta (*Schefflera actinophylla*), Gummiplanta/træ (*Ficus elastica Robusta*), Svigermors skarpe tunge (*Sansevieria trifasciata*), Monstera (*fingerfilodendron*) og Pilea (*Pilea peperomioides*) krevja bert vatning vikuliga. Tey minna okkum á, at tað altíð er umráðandi at hava í huga, hvussu ljóst og heitt planturnar standa; teimum tørvar bæði ljós og hita, men ymiskt er frá slagi til slag.

GRÓÐURSETA TRØ Í VIÐARLUNDINI

Í ár fylti viðarlundin 30 ár. Tí sluppu vit at gróðurseta trø. Flokkurin eigur nú tíggju trø av slagnum Normansgran og Finnboði Joensen, Bjarni Heinesen og Petur Pauli Poulsen úr viðarlundanevndini hjálptu okkum. Viðarlundanevndin legði stóran dent á, at hetta vóru okkara trø, og at vit nú eiga part í viðarlundini og tí eisini hava ábyrgd av at fara væl um hana. Síðan fingur vit hvør sítt skeyti, har ið tað stendur, hvørji trø vit eiga. Og vit fingur eisini sunkist og KitKat.







PLANTA FRÆ

Tá ið mann skal planta okkurt, skal mann brúka fræ. Fræini eru pinkalítill, og mann setur tey niður í mold. So skal mann stoyta vatn á og bíða í eina tíð. Um vit seta fræini beinleiðis niður í mold uttandura, byrja fræini at spíra, tá ið uml. 2 vikur eru farnar – alt eftir hvat slag tað er. At spíra merkir, at tað byrjar at koma upp úr moldini og byrjar at vaksa eitt sindur. Tað tekur uml. 3-5 mánaðir at vaksa til fulla stødd – alt eftir hvat tú skalt seta niður.

Vit settu ymisk sløg av grønmeti niður; vit plantaðu kál, rukola, ertrar, timian, purleyk, kálrabirót, mairót og radisur. Vit halda, at vit burdu gjørt hetta hvørt ár, tí tað er stuttligt, og mann sleppur at síggja planturnar vaksa. Vit síggja, at serliga kál, rukola, røtur og radisur eru lættar at fáa at vaksa úti. Men tað er ov tíðliga at siga fyri vist hvat eydnast best, tí ov stutt er fráligið enn.

Vit hava tosað um, at tað kundi verið snilt at sett ymist niður, sum kemur upp á hvørjum ári, sosum rabarbur, jarðber og ribsrunnar.



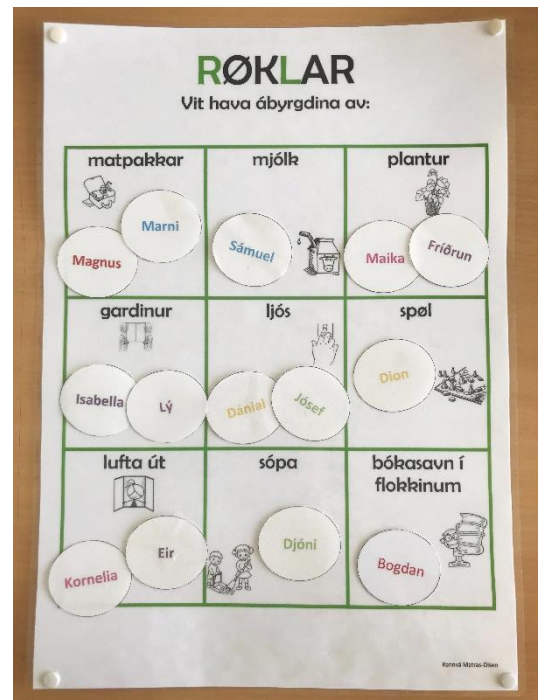
BASILIKUM AT TAKA HEIM VIÐ

Vit hava endurnýtt eggjabakkar, sum vit hava klipt í hóskaði stødd og síðan sáað basilikumfræ í. Vit hava verið og givið teimum vatn hvønn dag, og eftir umleið eina viku byrjaði av álvara at spíra. Áðrenn summarfrítíðina var ætlanin at seta spírarnar niður í urtapottar og taka teir heim við, men tíverri funnu vit út av, at um basilikumspírarnir ikki fáa vatn hvønn einasta dag, so doyggja teir.



RØKLASKIPAN

Vit hava gjørt eina nýggja røklaskipan fyri flokkin, sum leggur dent á at hugsa um umhvørvið. Umframt at vit hava røklar til at taka sær av matpakkum og mjólk, hava vit eisini røklar, sum taka sær av øðrum uppgávum. Nøkur skulu vatna plantunum í flokkinum. Onkur skal ansa eftir, at gardinurnar eru drignar sum mest frá, so vit fáa gagnnýtt sólarljósið. Onkur sløkkir ljósið, hvørja ferð vit fara úr flokkinum, og onkur annar luftar út hvørja ferð. Ein hevur ábyrgdina av at ansa eftir spølunum og bóltinum hjá flokkinum, so vit ikki allatíð noyðast at keypa nýtt. Ein sópar og ansar eftir, at einki rusk liggur á gólvinum, tí annars kann tað skjótt blíva so skitið í flokshølinum. Og so hava vit ein røkil, sum ansar eftir bókunum í flokkinum, so vit minnst til at fara væl um tær.



5. HETTA ERU VIT KOMIN FRAM TIL

Ein grønur skúli er ein skúli, sum hugsar um náttúruna. Vit hava lært, at ein grønur skúli ikki nýtist at vera málaður grønur, men at grøni liturin umboðar náttúruna og tað reina. Í einum grønum skúla læra næmingarnir at rudda upp eftir sær, at skilja ruskið, at planta og at spara orku og streym m.a. við at sløkkja eftir sær.

Tað er umráðandi, at vit skilja alt rusk, so at so lítið verður brent, sum møguligt. Pappír, fløskur, blikk o.a. verður endurnýtt, matleivdir skulu í ein kompostkassa, soleiðis at tær verða til mold aftur. Her í skúlanum hava vit ruskspannir til at skilja rusk í, men vit síggja, at nógv børn ikki skilja ruskið nóg væl. Eisini funnu vit út av, at skúlin ikki longur hevur ein kompostkassa, men borgarstjórin lovar okkum, at vit fáa ein kompostkassa beint eftir summarfrítíðina.

Í okkara skúla vóru ongar plantur inni, men vit hava eina stóra viðarlund beint við. Vit funnu útav, at um vil velja tær røttu planturnar, ið ikki skulu vatnast so ofta, so ber tað væl til, at allir flokkar hava plantur í flokshølinum, um mann t.d. hevur ein røkil at taka sær av at vatna teimum. Vit halda, at tað hevði verið eitt gott hugskot, um flokkar sluppu at planta fræ uttandura hvørt ár, tí tað er bæði stuttligt at sáa og at síggja tað spíra. Vit sluppu eisini at gróðurseta okkara egnu trø í viðarlundini. Tað merkir, at vit nú eisini eiga ein part av viðarlundini.

Vit síggja, at tað er neyðugt at rudda ofta uttan fyri skúlan, tí hóast vit eru grønur skúli, so liggur nógv rusk uttanfyri.

Vit funnu útav, at tað ikki bara eru tey vaksnu sum gera skúlan grønan. Tað er rættliga nógv, sum vit næmingar kunnu gera, so okkara skúli verður grønnari. Vit kunnu t.d. hjálpa til við at spara orku og streym, vit kunnu brúka mateskjur og minnst til at skilja ruskið, vit kunnu ganga ella súkkla í skúla, vit kunnu hava plantur bæði uttandura og innandura, og vit kunnu rudda rundan um skúlan. Og vit funnu útav, at skúlaleiðslan lurtaði eftir okkum, tá ið vit góvu teimum uppskot um ruddingarskipan fyri skúlan. Tað er ein góð kensla, tá ið vit kunnu gera mun.

6. SIG ØÐRUM FRÁ

Vit fara at lata skúlaleiðsluni, Vestmanna kommunu og Granskingarráðnum hesa frágreiðingina.

Eisini ætla vit at greiða yngru flokkunum í skúlanum frá tí, vit hava lært í hesi verkætlan. Tá fara vit at fortelja teimum um: at skilja rusk, nýggju ruddingarskipanina, sáttmálan um grønan flokk, blómur í flokkinum, røklaskipanina og tær plakatirnar, ið vit hava gjørt til at heingja runt á skúlanum.

FYLGISKJÖL

SPURNINGAR TIL FINNBOGA JOENSEN

1. Hvat er ein grønur skúli?
2. Hví kallast tað grønur skúli?
3. Hvør fann uppá, at Vestmanna skúli skuldi vera ein grønur skúli?
4. Hvørjum byrjaðu tit við?
5. Hvussu leingi hevur Vestmanna skúli verið ein grønur skúli?
6. Var viðarlundin partur av at blíva grønur skúli?
7. Hvørja mold brúka tit? Keypa tit moldina?
8. Ruddar mann ofta í grøna skúla?
9. Blívur tú glaður, tá ið vit rudda í grøna skúla?
10. Hví skulu næmingar skilja rusk?
11. Hvør gjørði kompostkassan hjá Vestmanna skúla?
12. Heldur tú, at Vestmanna skúli framvegis er ein grønur skúli?
13. Hvat kunnu vit gera betri?

SPURNINGAR TIL SKÚLASTJÓRAN

1. Er Vestmanna skúli ein grönur skúli?
2. Hvussu gera vit Vestmanna skúla til ein enn grönari skúla?
3. Skal man rudda nógv í einum grønum skúla?
4. Vit hava tosað við vaskikonurnar, sum siga, at tær blanda alt burturkastið saman. Hví skulu vit skilja ruskið, tá ið alt skal blandast?
5. Hví er skúlin steðgaður við at gera kompost?
6. Ætlar skúlin at fáa sær kompostkassa aftur?

SPURNINGAR TIL KOMMUNUNA

1. Er Vestmanna skúli ein grønur skúli?
2. Vil kommunan hava, at Vestmanna skúli skal vera ein grønur skúli?
3. Vit hava tosað við vaskikonurnar, sum siga, at tær blanda alt burturkastið í skúlanum saman. Hví blanda vaskikonurnar matleivdir og burturkast, tá ið næmingarnir skulu skilja tað sundur?
4. Hvar fer ruskið frá Vestmanna skúla?
5. Hví hava vit ongan kompostkassa í Vestmanna skúla?
6. Tað gevur ongan meining, at næmingarnir skulu skilja alt ruskið, og vaskikonurnar bara skulu blanda alt. Heldur kommunan, at hetta er í lagi?
7. Kunnu vit fáa kompostkassa aftur?

YVIRLIT YVIR, HVUSSU FLOKKARNIR SKILJA RUSK

Dagf.	1.fl	2.fl	3.fl	4.fl	5.fl	6.fl	7.fl
18/5	gott	silvurpappír í matleivdir	gott	matleivdir í burturkast	pappír í burturkast	matleivdir í pappíri og í burturkasti	gott
20/5	gott	mat og papír í Burturkast og plastikk í matleivtir	gott	matleivdir í burturkast	plastikk í pappír	matleivdir í pappíri og plastikk í matleivdum	eingin í skúla
25/5	gott	plastikk í matleivdir	gott	matleivdir í burturkast	gott	matleivdir í burturkast	gott
2/6	pappír í burturkast	gott	plastikk í matleivdir	gott	gott	djúspakki í pappír	silvurpappír í papír

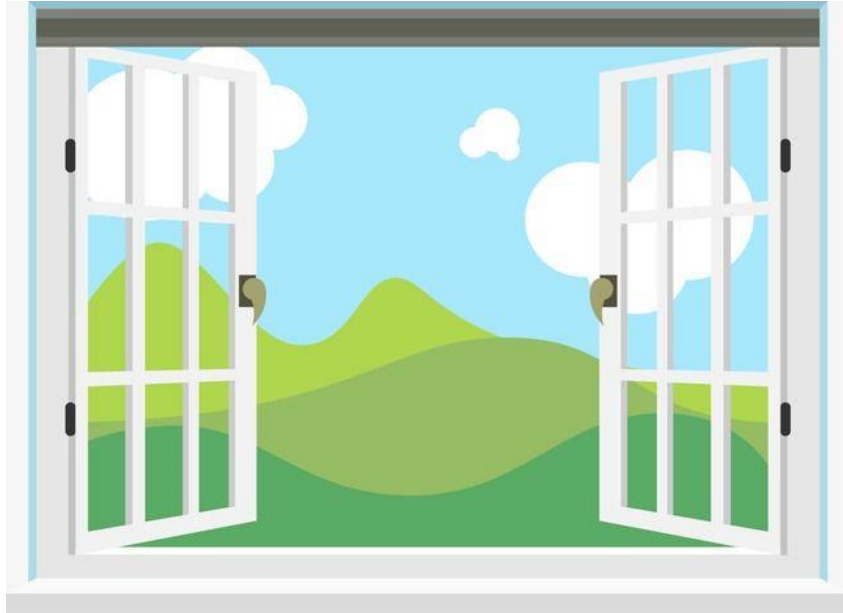
YVIRLIT YVIR, HVUSSU NÓGV RUSK ER UTTAN FYRI SKÚLAN

dagfesting	vekt
25/5	876 g
2/6	76 g
8/6	157 g

Minst til at fara úr skónum



Minst til at lufta út



Minst til at sløkkja ljósið



Grønur skúli

minst til

at vatna planturnar

at skilja rusk

ikki at blaka rusk út í náttúruna

at fara væl um viðarlundina

at fara væl við blýantunum

at fara væl við bókunum

at tveita plastik og súgvirør í ruskspannir

at ansa væl eftir plantunum og vatna tær ofta

at rudda upp eftir tær



Grønur skúli

Kom og hjálp okkum við at gera jørðina grønnari.
Hesum kanst tú hjálpa við.

Hey!
Vit eru ein
grønur skúli.



Tveit ruskið í ruskspannina

Súkkla ella gang í skúla

Rudda upp eftir tær

Ansa eftir plantum og djórum



Hey tit!

Eg havi ruddað rusk!
Eg havi gjørt hesa plakatina,
og eg hevði verið glaður,
um tit høvdu ruddað rusk!



Soleiðis sær tað út hjá einum hvali, tá hann fær plastik. Eg fór oman á strondina, og eg fann hendan hvalin. Eg bleiv keddur.

Hetta her er okkara jørð, og eg havi fingið at vitað, at tað er ordiliga nógv plastik á einari oyggj í sjónum. Eg vil broyta hetta.

